

F DÉTECTEUR DE FUMÉE RADIO
RÉSIDENTIEL

p. 2

I RIVELATORE DI FUMO PER USO
RESIDENZIALE

p. 15

D RAUCHWARNMELDER
VERWENDUNG NUR IM PRIVATBEREICH

S. 28

NL ROOKDETECTOR MET RADIOGOLVEN
PARTICULIER GEBRUIK

p. 42

GB RESIDENTIAL RADIO SMOKE DETECTOR

p. 55



DD356X

DIAGRAL

Présentation.....	2
Principe de fonctionnement.....	2
Se préparer à l'incendie	3
Descriptif.....	3
Alimentation	3
Programmation du code radio personnalisé	4
Pose du détecteur	5
Choix de l'emplacement.....	5
Test de la portée radio	
à l'endroit choisi	6
Fixation.....	6
Pose de plusieurs	
détecteurs en réseau	7
Test du détecteur	8
Inhibition volontaire du détecteur	8
Mémoire d'événements...9	
Signalisation	10
Des déclenchements	10
Des anomalies	10
Maintenance	11
Entretien de la tête	
de détection	11
Changement	
de l'alimentation	12
En cas de travaux	12
Caractéristiques	13

Principe de fonctionnement

Le détecteur optique de fumée est particulièrement adapté à la détection d'incendies à progression lente qui peuvent couvrir pendant de nombreuses heures avant de s'enflammer. Il est destiné à la protection des parties privatives des immeubles ou résidences d'habitations et des mobil-homes. Il peut être :

- utilisé seul,
- intégré dans un système d'alarme Diagral avec **centrales TwinPass® CB950, CB955, CB995 ou CBV900**,
- interconnecté dans un réseau filaire de 40 détecteurs maximum.

Autonome, il provoque **pendant la durée de détection de fumée :**

	Voyant rouge de signalisation de l'état du détecteur	Voyant blanc	Sonnerie
Détecteur à l'origine de la détection de fumée	Clignote rapidement	allumé	déclenchement d'une sonnerie intégrée continue (85 dB(A) à 3 m)
Autres détecteurs interconnectés filairement	-	allumé	déclenchement d'une sonnerie intégrée modulée (85 dB(A) à 3 m)

Connecté à un système d'alarme Diagral, il provoque en plus **dès la détection de fumée :**

- le déclenchement de la centrale et des sirènes du système de sécurité en modulation incendie pendant 5 min,
- le déclenchement du transmetteur téléphonique.



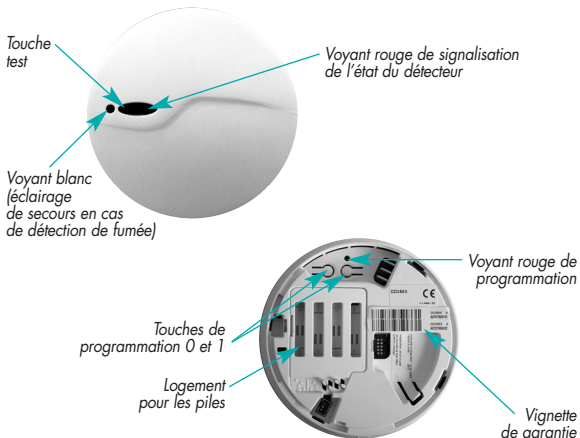
Les détecteurs de fumée ne doivent en aucun cas être utilisés pendant plus de 10 ans.

Le détecteur de fumée ne contient aucun matériau radioactif, en cas de mise au rebut, vous êtes priés de jeter votre détecteur dans les poubelles prévues à cet effet.

Se préparer à l'incendie

- Prévoyez un itinéraire d'évacuation.
- Préparez un plan d'évacuation pour toutes les pièces.
- C'est au sol qu'il y a le moins de fumée : sortez en rampant.
- Au retentissement de l'alarme, réveillez tout le monde.
- Prévoyez un point de rassemblement à l'extérieur de l'habitation.
- Evitez toute entrée inutile dans l'habitation en feu.
- Appelez les pompiers.

Descriptif

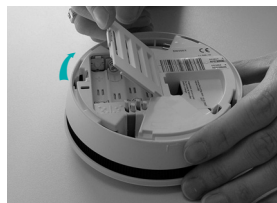


Vignette de garantie

- ① Détachez la partie prédecoupée amovible de la vignette de garantie et collez-la sur la demande d'extension fournie avec la centrale ou le transmetteur téléphonique.
- ② En cas de complément du système, collez la vignette de garantie sur la demande d'extension fournie avec le produit.

ALIMENTATION

- ① Ouvrez la trappe d'accès aux piles à l'aide d'un tournevis.



- ② Connectez les piles en respectant le sens de branchement.

⇨ Le voyant rouge de signalisation clignote pendant 15 s puis ensuite 1 fois toutes les 10 s, indiquant un fonctionnement normal du détecteur.

- ③ Refermez la trappe et clipsez-la.

PROGRAMMATION DU CODE RADIO PERSONNALISÉ

Vous allez programmer à l'aide des 2 touches de programmation 0 et 1 votre code radio personnalisé pour permettre la communication entre le détecteur et les autres éléments du système.

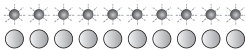
① Cochez sur la 1^{re} ligne du tableau ci-dessous les cases correspondant au choix du code radio personnalisé de votre centrale (§ Choix du code radio du guide de pose).

	1	2	3	4	5	6	7	8	9	10
Code radio personnalisé										
Code détecteur										

- ② Ecrivez sur la 2^e ligne un "0" (zéro) au dessous de chaque croix.
 ③ Complétez les cases vides de la 2^e ligne par des "1" (un).
 ④ Programmez votre code radio en effectuant des appuis sur les touches 0 et 1 de votre détecteur comme indiqué ci-dessous :



Débutez la programmation en appuyant en même temps sur les 2 touches **0** et **1** jusqu'à extinction du voyant



Tapez la succession de **10 appuis courts** au code détecteur



Validez la programmation en appuyant en même temps sur les 2 touches **0** et **1** jusqu'à extinction du voyant. Le voyant s'éclaire ensuite 5 s pour signaler une programmation correcte

Vérification du code radio personnalisé

Centrale en mode test (autoprotection relâchée).

Maintenez appuyé sur la touche de programmation "0" :

- **correct** : BIP aigu et éclairage du voyant "Incendie" ou énoncé du message vocal "*Alarme incendie*".
- **incorrect** : BIP grave de la centrale ou aucun message vocal, reprenez la programmation du code radio.



En cas d'erreur de programmation, le voyant rouge de programmation clignote. Vous devez recommencer l'opération depuis le début.

POSE DU DÉTECTEUR

Choix de l'emplacement

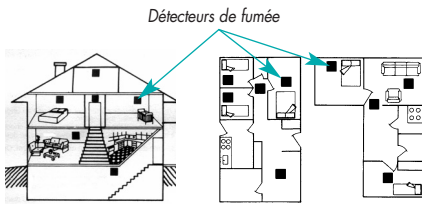
Placez votre détecteur :

- dans les pièces présentant un risque d'incendie (salles de séjour avec cheminée, chambres d'enfants, greniers ou sous-sols habités...),
- de préférence au centre du plafond,
- à l'écart des bouches de ventilation qui risquent de disperser la fumée,
- à plus de 50 cm de tout obstacle (mur, cloison, poutre...),
- à chaque extrémité d'un couloir si sa longueur est supérieur à 10 m.

Si la fixation sur un plafond horizontal est impossible, fixez-le :

- à plus de 50 cm du plafond et de tout angle de la pièce (Fig. 1),
- éloigné de sources éventuelles de perturbations électriques (compteur électrique, coffret métallique...),
- en cas de fixation sur une paroi métallique : intercaler une cale en matériau non magnétique (bois ou plastique).

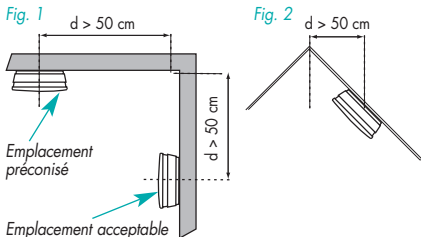
Exemples d'installations :



Ne placez pas votre détecteur :

- directement sur une surface métallique,
- à proximité de tubes fluorescents,
- dans des pièces trop poussiéreuses,
- dans une pièce où la température risque de descendre sous $-10\text{ }^{\circ}\text{C}$ ou monter au-dessus de $+55\text{ }^{\circ}\text{C}$, entraînant un mauvais fonctionnement du détecteur,
- à moins de 1 m des bouches de chauffage, de refroidissement ou d'aération ; la fumée pourrait être dispersée,
- à moins de 6 m d'une cheminée ou d'un poêle à bois où la fumée de combustion risque de provoquer une alarme intempestive,
- dans un local où les fumées de cuisson et la vapeur d'eau risqueraient de provoquer un déclenchement intempestif,
- dans un local où il y a risque de condensation ou d'humidité (proscrire salles de bains, buanderies...),
- au sommet d'un plafond ogival (en forme de A), une poche d'air à cet endroit risque d'empêcher la fumée d'atteindre le détecteur (Fig. 2).

Exemples de fixation :



Test de la portée radio à l'endroit choisi



Si vous complétez votre système, vous devez au préalable passer la centrale en mode test pour effectuer ce test. Reportez vous au guide de pose du système d'alarme.

① Maintenez appuyé sur la touche de programmation "0" ou sur la touche test jusqu'au déclenchement de la sonnerie intégrée :

- **correct** : BIP aigu et éclairage du voyant "Incendie" ou énoncé du message vocal "Alarme incendie".
- **incorrect** : BIP grave de la centrale ou aucun message vocal, rapprochez le détecteur de fumée de votre centrale.

② Repassez la centrale en mode normal (cf. Guide de pose du système d'alarme).

Fixation

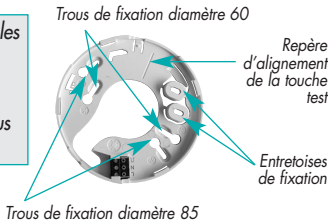
Fixation standard

- ① Placez le socle à l'emplacement prévu puis marquez au crayon la position des 2 trous de fixation (repérés ⑥0 ou ⑥5).
- ② Percez à l'aide d'un foret de diamètre 5 mm.
- ③ Fixez le socle à l'aide de chevilles et de vis appropriées.

Fixation sur boîte d'encastrement

- Pour des boîtes d'encastrement de diamètre 60 mm, utilisez les trous de fixations repérés ⑥0.
- Pour des boîtes d'encastrement de diamètre 85 mm, utilisez les trous de fixations repérés ⑥5.
- Fixez le socle à l'aide de vis appropriées.

Pour permettre l'entrée de câbles en saillie, détachez les 2 entretoises de fixation et intercalez les entre le plafond et le socle en coiffant les 2 trous de fixation choisis.



Verrouillage optionnel du détecteur sur le socle de fixation

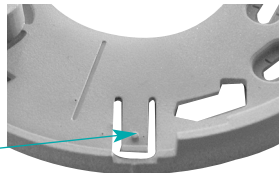
Le verrouillage optionnel est conçu pour décourager la dépose non autorisée du détecteur.

À l'aide d'une pince coupante, coupez le téton de verrouillage.



L'ouverture ne sera désormais possible qu'à l'aide d'un tournevis à lame plate.

Téton de verrouillage



Alignez les 2 flèches de repérage présentes sur le socle et le détecteur puis verrouillez le en tournant dans le sens des aiguilles d'une montre.



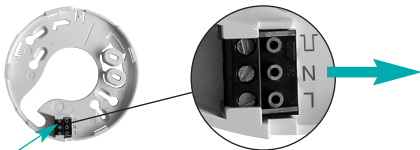
! Le détecteur ne peut pas être verrouillé sur son socle si les piles ne sont pas dans leurs logements. Ne forcez pas.

Pose de plusieurs détecteurs en réseau

Il est possible d'interconnecter jusqu'à 40 détecteurs entre eux afin de permettre le déclenchement de l'alarme sur l'ensemble des détecteurs de fumée de l'habitation.

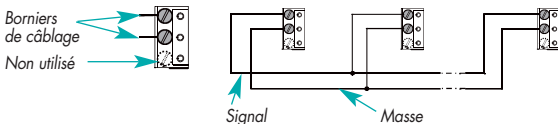
Vous êtes ainsi sûrs d'être prévenus si la fumée se déclare dans une pièce éloignée de celle dans laquelle vous vous trouvez.

① Après avoir fixé le socle de vos détecteurs (cf. : Fixation), déclipsez le bornier de connexion.



Bornier de connexion

② Puis réalisez le câblage suivant :



Pour un fil de section de 1,5 mm² la longueur totale du réseau ne doit pas dépasser 400 m.

- ③ Reclipsez le bornier de connexion sur le support.
④ Verrouillez le détecteur sur son socle (cf. : Fixation).



Ne raccordez entre eux que des détecteurs de même modèle.

TEST DU DÉTECTEUR

La sonnerie est atténuée lors d'un test du détecteur de fumée néanmoins, il est conseillé de prévenir au préalable le voisinage et de prendre les précautions nécessaires pour éviter les risques de troubles auditifs.



Ne jamais se servir d'une flamme nue pour tester le détecteur de fumée.

Appuyez (10 s environ) sur la touche test jusqu'au déclenchement de la sonnerie intégrée.

Le détecteur provoque **jusqu'au relâché de la touche test** :

	Voyant rouge de signalisation de l'état du détecteur	Voyant blanc	Sonnerie
Détecteur à l'origine du test	Clignote rapidement	allumé	1 s de sonnerie (75 dB(A) à 3 m) suivie de 1 s de pause
Autres détecteurs interconnectés filairement	Clignote rapidement	allumé	1 s de sonnerie (75 dB(A) à 3 m) suivie de 2 s de pause

Connecté à un système d'alarme Diagral, il provoque en plus **dès l'appui sur la touche test plus de 10 s** :

- le déclenchement de la centrale et des sirènes du système de sécurité en modulation incendie pendant 5 min,
- le déclenchement du transmetteur téléphonique.

Arrêtez les sirènes et vérifiez la mémorisation de l'alarme par la centrale (cf. : Signalisation).



Cet essai est à réaliser au moins une fois par mois et notamment après une longue absence.

INHIBITION VOLONTAIRE DU DÉTECTEUR

Il est possible de désactiver le détecteur pour une durée de 15 min :

- en prévention d'activités pouvant générer de la fumée (balayage d'une pièce poussiéreuse, ramonage d'une cheminée...) et donc des déclenchements intempestifs,
- pour arrêter l'alarme en cas de détection de fumée non dangereuse.

Pour ce faire, appuyez sur la touche test jusqu'au 1^{er} bip ou jusqu'à ce que le détecteur arrête sa sonnerie intégrée.


Le voyant de signalisation d'état du détecteur clignote alors toutes les 2 s.



Pendant ces 15 minutes, le détecteur ne pourra reconnaître aucunes fumées, ni générer d'alarmes.

	Voyant rouge de signalisation de l'état du détecteur	Voyant blanc	Sonnerie
Détecteur inhibé	1 clignotement toutes les 2 s	-	-
Anomalie de tête de détection encrassée	1 clignotement toutes les 10 s	-	-

Au bout de ces 15 min, le détecteur redevient automatiquement opérationnel, le voyant de signalisation d'état du détecteur clignote toutes les 10 s.

 Pour sortir plus rapidement du mode inhibition, appuyer (10 s environ) sur la touche Test jusqu'au déclenchement de la sonnerie intégrée (cf réaction au chapitre Test du détecteur).

MÉMOIRE D'ÉVÉNEMENTS

Le détecteur mémorise le dernier événement survenu (déclenchement ou anomalie). Pour relire la mémoire d'événements, appuyez sur la touche test jusqu'au 2^e bip puis relâchez. Le détecteur restitue pendant 10 s le dernier événement mémorisé.

	Voyant rouge de signalisation de l'état du détecteur	Voyant blanc	Sonnerie
Déclenchement	Clignote rapidement	allumé	déclenchement d'une sonnerie intégrée continue (75 dB(A) à 3 m)
Anomalie d'alimentation	1 clignotement toutes les 5 s	-	2 bips rapides toutes les 60 s
Anomalie de tête de détection encrassée	8 clignotements toutes les 8 s	-	8 bips rapides toutes les 58 s

Effacement de la mémoire d'événements

Il est conseillé d'effacer la mémoire d'événements après l'avoir relue. Pour ce faire, appuyez sur la touche test jusqu'au 3^e bip puis relâchez.

SIGNALISATION...

... des déclenchements

Sur votre détecteur :

Pour vérifier quel détecteur est à l'origine du déclenchement, reportez-vous au paragraphe Mémoire d'événements.

Sur votre centrale :

À la mise à l'arrêt, la centrale restituera ce déclenchement :

- par le message vocal "Alarme Incendie",
- ou par des messages sonores et l'allumage des voyants "Alarme" et "Incendie".

... des anomalies

Afin de ne pas vous réveiller, la signalisation sonore des anomalies d'alimentation ou de tête de détection encrassée survenant la nuit est inhibée. L'anomalie est alors restituée soit au retour de la lumière pendant plus de 10 min soit 12 h après l'apparition.

Anomalie d'alimentation sur votre détecteur :

	Voyant rouge de signalisation de l'état du détecteur	Voyant blanc	Sonnerie
Détecteur à l'origine de l'anomalie	1 clignotement toutes les 5 s	-	2 bips rapides toutes les 60 s
Autres détecteurs interconnectés filairement	-	-	-



À l'apparition de l'anomalie d'alimentation, le détecteur continue à fonctionner parfaitement pendant 30 jours. Il est conseillé de remplacer les piles dès que possible.

Si la signalisation sonore du défaut d'alimentation apparaît à un moment inopportun, il est possible de la reporter de 8 h sur une durée maximale de 7 jours en appuyant sur la touche test jusqu'au 1^{er} bip. Vous disposez ainsi de ce laps de temps pour vous procurer des piles de rechange.

Anomalie d'alimentation sur votre centrale :

À la mise en marche, la centrale restituera cette anomalie :

- par le message vocal "Pile usagée détecteur incendie",
- ou par des messages sonores et l'allumage des voyants "Piles" et "Incendie".

Anomalie de tête de détection encrassée :



A l'apparition de l'anomalie, il est recommandé de nettoyer le plus rapidement possible la tête de détection (cf. Maintenance).

	Voyant rouge de signalisation de l'état du détecteur	Voyant blanc	Sonnerie
Détecteur à l'origine de l'anomalie	8 clignotements toutes les 8 s	-	8 bips rapides toutes les 58 s
Autres détecteurs interconnectés filairement	-	-	-

Si la signalisation sonore de l'anomalie de tête de détection encrassée apparaît à un moment inopportun, il est possible de la reporter de 8 h sur une durée maximale de 7 jours en appuyant sur la touche test jusqu'au 1^{er} bip. Vous disposez ainsi de ce laps de temps pour nettoyer le détecteur.

MAINTENANCE

Entretien de la tête de détection

L'entretien régulier de votre détecteur est d'une importance essentielle. Les fentes de la tête de détection doivent être dépoussiérées à l'aide d'un aspirateur au moins une fois par an ou à chaque signalisation de tête de détection encrassée (cf. Signalisation des anomalies).



Si la signalisation de tête de détection encrassée persiste après dépoussiérage, remplacez le détecteur.

Nous vous conseillons de nettoyer le détecteur à l'aide d'un chiffon doux. N'utilisez ni alcool, ni acétone pour le nettoyage.

Changement de l'alimentation

Si vous n'avez pas verrouillé l'ouverture optionnelle de votre détecteur (cf. Fixation).

① Dégagez le détecteur de son socle en le tournant dans le sens inverse des aiguilles d'une montre jusqu'au clic de déverrouillage.



- ② Ouvrez la trappe d'accès aux piles (cf. Alimentation).
 ③ Remplacez les piles usagées.
 ④ Refermez la trappe et clipsez-la.
 ⑤ Verrouillez le détecteur sur son socle (cf. Fixation).
 ⑥ Procédez à un test (cf. Test du détecteur).

Si vous avez verrouillé l'ouverture optionnelle de votre détecteur (cf. Fixation).

① Introduisez un tournevis à lame plate dans cette encoche.



② Dégagez le détecteur de son socle en le tournant dans le sens inverse des aiguilles d'une montre jusqu'au clic de déverrouillage.

③ Ouvrez la trappe d'accès aux piles (cf. Alimentation).

④ Remplacez les piles usagées.

⑤ Refermez la trappe et clipsez-la.

⑥ Verrouillez le détecteur sur son socle (cf. Fixation).

⑦ Procédez à un test (cf. Test du détecteur).



Il est impératif de remplacer les piles fournies par des piles alcaline du même type (1,5 V, AAA LR03). Vous êtes priés de jeter les piles usagées dans les poubelles prévues à cet effet.



En cas de travaux

Il est interdit de peindre votre détecteur. Si des travaux sont nécessaires après la pose, couvrez le complètement à l'aide de la protection plastifiée fournie.



Ne pas oublier de retirer la protection plastifiée à la fin de vos travaux.

CARACTÉRISTIQUES

Caractéristiques techniques	Détecteur de fumée radio résidentiel DD356X
Type de détection	détecteur optique de fumée
Couverture moyenne	50 m ²
Usage	intérieur
Alimentation	4 piles alcaline 1,5 V (AAA / LR03)
Autonomie	2 ans environ en usage normal
Voyant rouge de signalisation	<ul style="list-style-type: none"> • de l'état du détecteur • des déclenchements • des anomalies
Voyant blanc	éclairage de secours en cas de détection
Sonnerie intégrée	<ul style="list-style-type: none"> • > 85 dB à 3 m en cas de détection • > 75 dB à 3 m en cas de test ou de signalisation d'une anomalie
Interconnexion filaire	40 détecteurs max.
Longueur du réseau	400 m max.
Diamètre du câble	1,5 mm ² max.
Liaison radio	TwinPass® 400/400 MHz
Température de fonctionnement	-10 °C à + 55 °C
Indice de protection mécanique	IP 32
Dimensions (D x H)	125 x 48 mm
Poids	210 g

*Pour obtenir des conseils lors de la pose ou avant tout retour de matériel, contactez l'assistance technique Diagraf dont le n° figure au dos de la notice d'installation du système d'alarme.
Une équipe de techniciens qualifiés vous indiquera la procédure à suivre.*

ATRAL SYSTEM - F-38926 CROLLES CEDEX

www.diagraf.fr




DÉCLARATION DE CONFORMITÉ

Fabricant : **ATRAL S.A.S.**

Adresse : **F-38926 Crolles Cedex - France**

Type de produit : **Détecteur de fumée radio résidentiel**

Marque : **Diagral**

Nous déclarons sous notre seule responsabilité que le produit auquel se réfère cette déclaration est conforme aux exigences essentielles des directives suivantes :

- **Directive R&TTE : 99/5/CE**
- **Directive EMC : 89/336/CEE**
- **Directive Basse Tension : 73/23/CE**

conformément aux normes européennes harmonisées suivantes :

Référence produit	DD356X
EN 300 220-3	X
EN 300 330-2	
EN 300 440-2	
EN 50130-4	X
EN 55022 & 55024	
EN 60950	X
TBR 21	

Ce produit peut être utilisé dans toute l'UE, l'EEA et la Suisse

Crolles, le 22/06/06

Signature : 
 Directeur
 Recherche et Développement

Document non contractuel, soumis à modifications sans préavis.