

SIRÈNES D'ALARME



SA200X
SA210X

CARACTÉRISTIQUES

Cette sirène d'alarme n'est compatible qu'avec les centrales **DIAGRAL Twin-Pass®**.

- Transmissions radio **TwinPass®**.
- 2 ans d'autonomie par 6 piles alcalines 9 V type 6LR61 fournies (en usage normal).
- Températures de fonctionnement : - 25 °C à + 70 °C.

PRÉCAUTIONS DE POSE

■ Placer la sirène :

- à **plus de 5 m** de votre centrale, du transmetteur téléphonique, d'une autre sirène ou d'un récepteur de commande,
- à l'extérieur sous abris,
- en hauteur, **antennes vers le bas**,
- le plus loin possible de tout appareillage électrique générateur de parasites : compteur électrique, coffret téléphonique, ordinateur...,
- pour être la plus dissuasive possible,
- pour alerter le plus efficacement votre voisinage.

MISE EN ŒUVRE

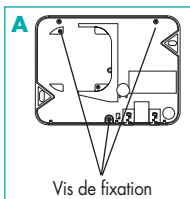
■ Préparer la sirène d'alarme

Flash (sirène SA210)



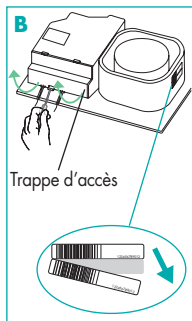
Ouïes de la sirène

① Dévisser les 3 vis de fixation du fond du boîtier, retourner la sirène (fig. A).



② Enlever le capot pour accéder ainsi à l'intérieur du boîtier.

③ Insérer le tournevis à l'endroit indiqué par une flèche entre les 2 antennes pour déclipser la trappe d'accès aux piles (fig. B).



④ Enlever la trappe d'accès aux piles (fig. B).

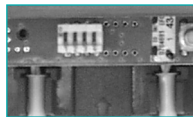
⑤ Détacher la partie prédécoupée détachable de la vignette de garantie (située sur le côté du haut-parleur de la sirène) et la coller sur la demande d'extension de garantie fournie avec les documents de la centrale (fig. B).

Si vous complétez un système, utiliser la demande d'extension de garantie fournie avec cette notice.

Mise en place des antennes

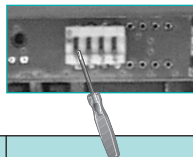
Dans l'emballage de la sirène vous trouverez les 2 tubes d'antennes.





- ① Mettre en place les bouchons d'antennes.
- ② Glisser complètement les fils d'antennes dans les tubes correspondants.
- ③ Enfoncer les tubes dans les gorges verticales à l'aide du tournevis plat pour les bloquer.




Options de fonctionnement

La barrette de 4 micro-interrupteurs permet de sélectionner les durées de sonnerie et de clignotement du flash, le report ou non des messages sonores de la centrale et la modulation de la sonnerie de la sirène.



Position des micro-interrupteurs	Fonctionnement de la sirène	Position des micro-interrupteurs	Fonctionnement de la sirène
	Durée de la sonnerie (et du clignotement flash avec SA210 uniquement) 20 s		Pas de report des messages sonores de la centrale (2)
	Durée de la sonnerie (et du clignotement flash avec SA210 uniquement) 40 s		Report des messages sonores de la centrale (2)
	Durée de la sonnerie (et du clignotement flash avec SA210 uniquement) 90 s (1)  		Sonnerie à modulation stridente (sonnerie dissuasive pour un usage intérieur)
	Durée de la sonnerie 90 s et durée du clignotement flash avec SA210 uniquement 15 mn (1)  		Sonnerie audible à grande distance (obligatoire pour un usage extérieur)

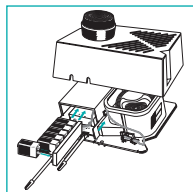
 (1) L'une de ces 2 combinaisons est obligatoire pour répondre aux exigences de la certification NF&A2P.

(2) Le report des messages sonores est la répétition par la sirène des messages sonores de la centrale lors des mises en marche et à l'arrêt. Il fonctionne uniquement lorsque la centrale est en mode normal (fixée au mur). Le report des messages sonores est cependant actif pendant la pose de la sirène.

 Noter les options choisies sur l'aide-mémoire de votre guide d'utilisation **DIAGRAL**.

■ Mise en place des piles

- ① Sortir le connecteur de piles avec précaution.
- ② Connecter les 6 piles fournies. La sirène émet un bip à la connexion de la première pile.
- ③ Replacer le connecteur dans son logement comme indiqué.
- ④ Réaliser la procédure d'apprentissage du code radio personnalisé décrite au chapitre suivant.



■ Apprentissage du code radio personnalisé

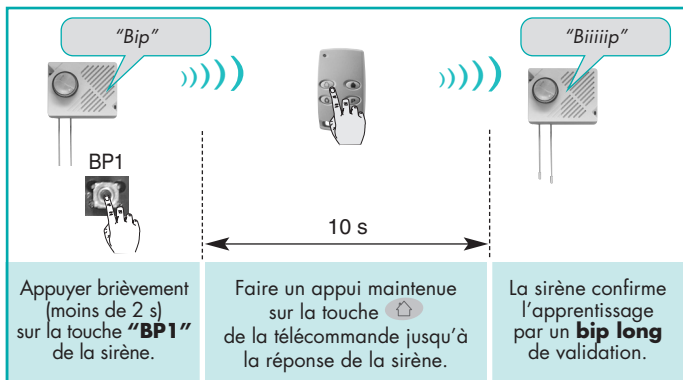
L'apprentissage du code radio personnalisé à la sirène s'effectue à partir d'une télécommande ou d'un clavier dont le code radio a été précédemment programmé.

Cet apprentissage doit être réalisé quand la **centrale est en mode test uniquement**, c'est-à-dire non fixée au mur.



BP1

Apprentissage du code radio avec la télécommande





Si vous avez déjà réalisé l'apprentissage du code radio avec la télécommande, il est inutile de réaliser l'apprentissage avec le clavier.

Apprentissage du code radio avec un clavier TF300/TF310

Appuyer brièvement (moins de 2 s) sur la touche "BP1" de la sirène.

Taper le code d'accès principal et maintenir l'appui sur la touche "Arrêt" du clavier jusqu'à la réponse de la sirène.

La sirène confirme l'apprentissage par un **bip long de validation.**

Apprentissage du code radio avec un clavier TF410

Appuyer brièvement (moins de 2 s) sur la touche "BP1" de la sirène.

Effleurer l'écran pour "réveiller" le clavier.

Identifiez-vous en composant le code usine 9999.

Effectuer un appui maintenu sur la touche jusqu'à la réponse de la sirène

La sirène confirme l'apprentissage par un **bip long de validation.**



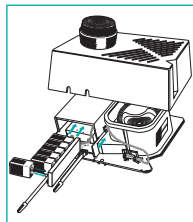
Tant que la sirène n'est pas fixée au mur, ne pas envoyer un ordre "Marche" du clavier car elle active son autoprotection avec un risque de déclenchement en cas de soulèvement. Si c'est le cas, ôter toutes les piles de la sirène, attendre 5 min puis reconnecter les piles.

■ Fixation

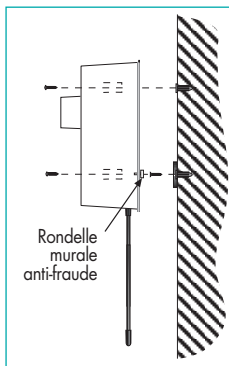
- ① Refermer la trappe et la clipser.
- ② Coincer la filerie du flash.
- ③ Placer le capot sur le fond de la sirène. Retourner la sirène et visser le fond de la sirène au capot avec ses 3 vis.



Si l'autoprotection se déclenche, appuyer sur la touche Arrêt de la télécommande ou du clavier. Oter les piles, attendre 5 min puis reconnecter les piles.



- ④ Prendre le gabarit de perçage sirène fourni pour repérer sur le mur les 2 points de fixation de la sirène et les 2 points de fixation de la rondelle murale anti-fraude.
- ⑤ Percer les 4 trous préalablement repérés.
- ⑥ Placer les 2 chevilles fournies pour la fixation de la sirène ou d'autres mieux adaptées si nécessaire.
- ⑦ Placer les 2 chevilles fournies pour la fixation de la rondelle murale anti-fraude et la fixer à l'aide de 2 vis fournies ou d'autres mieux adaptées si nécessaire.
- ⑧ Présenter la sirène **antennes vers le bas** à l'emplacement prévu en vous assurant que le pion d'autoprotection se loge à l'intérieur de la rondelle murale.



- ⑨ Fixer la sirène avec les 2 autres vis fournies ou d'autres mieux adaptées si nécessaire.
- ⑩ Envoyer un ordre de Marche : la sirène émet un signal sonore. Envoyer un ordre d'arrêt.

Votre sirène est fixée. Faites un test réel de déclenchement de votre sirène régulièrement.

NB : sur intrusion, la sirène d'alarme déclenche 10 s après le déclenchement de la sirène intégrée de la centrale.



Pour faciliter la pose de la sirène, l'autoprotection à l'arrachement, à l'ouverture du boîtier et à la coupure d'antenne est inactive. Elle devient active après le premier ordre de marche. Il est vivement conseillé d'attendre que la sirène soit fixée au mur avant d'envoyer un ordre de marche.

CONTRÔLE ET CHANGEMENT DES PILES

La sirène d'alarme contrôle en permanence l'état de ses piles. Elle signale quand vous devez les changer par un message sonore haché "bip, bip,... bip, bip..." à chaque envoi d'un ordre d'arrêt ou de marche. Changer alors les six piles en même temps par des piles neuves de même type et de même marque en respectant les opérations suivantes :

- ① Se munir d'une télécommande et d'un tournevis cruciforme et se placer à hauteur de la sirène de façon à pouvoir l'ouvrir.
- ② Dévisser les deux vis de fixation en maintenant la sirène contre le mur.
- ③ Enlever la sirène en appuyant en même temps sur la touche ARRÊT de la télécommande ou du clavier de façon à limiter la durée de la sonnerie dûe au déclenchement de l'autoprotection, ouvrir la sirène en insérant un tournevis à l'endroit indiqué par une flèche entre les 2 antennes.
- ④ Enlever toutes les piles et attendre 5 min avant de connecter les nouvelles piles.
- ⑤ Fixer la sirène en suivant les opérations décrites au chapitre "Fixation".
- ⑥ Envoyer un ordre de Marche (Partielle, Totale, Groupe 1 ou Groupe 2) puis un ordre d'arrêt.
- ⑦ Faire un test réel de déclenchement.

La sirène est de nouveau prête à fonctionner.



*Il est impératif de remplacer par des piles neuves du même type.
Déposer les piles usagées dans les lieux prévus
pour le recyclage.*



ALARMES SONORES ET LUMINEUSE

Normes NF NF C 48-205 ou C 48-450
NF C 48-265 ou C 48-465
NF EN 50130-4 et 5
NF EN 60950 ou NF EN 60065
C48-201, Additif 1-C48-266

MATERIELS DE SECURITE ELECTRONIQUES DETECTION D'INTRUSION



Exigences essentielles certifiées

MARQUE COMMERCIALE : **Diagral**
REFERENCE DU PRODUIT : **SA210X**
N° DE CERTIFICATION : **3210000130**

Type 1

Type de liaison du système : **radio**
Niveau sonore : **104 dBA à 1 m**
Autonomie : **2 années**
Environnement : **extérieur**
Flash : **orange, IK : 08**
Gamme de températures : **-25°C mini à +70°C maxi**



DÉCLARATION DE CONFORMITÉ

Fabricant : **Hager Security SAS**
Adresse : **F-38926 Crolles Cedex - France**

Type de produit : **Sirène d'alarme**

Marque : **Diagral**

Nous déclarons sous notre seule responsabilité que les produits auxquels se réfèrent cette déclaration sont conformes aux exigences essentielles des directives suivantes :

- Directive R&TTE : 99/5/CE
- Directive EMC : 89/336/CEE
- Directive Basse Tension : 73/23/CE

conformément aux normes européennes harmonisées suivantes :

Références produits	SA200X	SA210X
EN 300 220-3	X	X
EN 300 330-2		
EN 300 440-2		
EN 50130-4	X	X
EN 55022 & 55024		
EN 60950	X	X
TBR 21		

Ces produits peuvent être utilisés dans toute l'UE, l'EEA et la Suisse

Crolles, le 07/07/04

Signature :
Patrick Bernard
Directeur Recherche et Développement