

# DÉTECTEURS DE MOUVEMENT



**DM220X**  
**DM320X**

**DIAGRAL**

## CARACTÉRISTIQUES

Ces détecteurs sont **uniquement compatibles avec les centrales DIAGRAL TwinPass® (2 antennes).**

- **DM220X** : - surveillance des pièces principales (salle à manger, chambres...),  
- 19 faisceaux, portée 12 m avec un angle de 90°,  
- déclenchement à la coupure de 2 faisceaux.
- **DM320X** : - surveillance des pièces étroites (couloir, ...) ou baies vitrées,  
- 9 faisceaux, portée 22 m avec un angle de 10°,  
- déclenchement à la coupure d'un seul faisceau.
- 2 ans d'autonomie avec les 2 piles alcalines LR03 - 1,5 V fournies en usage domestique courant (la durée de cette autonomie peut être réduite en fonction du lieu d'installation).
- Température de fonctionnement : -5°C à +55°C.

## PRÉCAUTIONS DE POSE

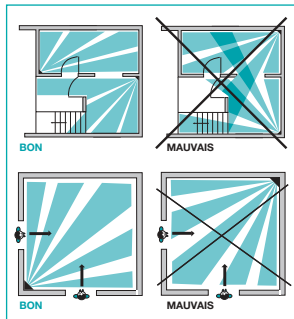
### ■ Placez votre détecteur :

- à l'intérieur de votre habitation,
- à une hauteur de 2,20 m environ,
- perpendiculairement aux issues à protéger,
- de manière à ce que son espace protégé ne croise pas celui d'un autre détecteur.

Il est préférable de protéger l'accès à la centrale par un détecteur de mouvement.

### ■ Ne placez pas votre détecteur :

- en face ou au dessus d'une surface pouvant s'échauffer rapidement (cheminée...),
- en face d'une baie vitrée,
- orienté vers l'extérieur de votre habitation,
- directement sur une paroi métallique.



## MISE EN ŒUVRE

### FIG. A Vue de face

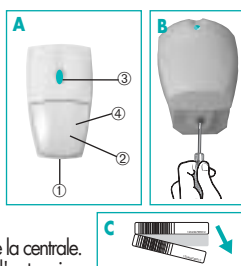
- 1 Vis de verrouillage.
- 2 Lentille de détection.
- 3 Touche test.
- 4 Voyant test (derrière la lentille).

### FIG. B Ouverture (centrale en mode test)

Ouvrez le boîtier en desserrant la vis de verrouillage.

### FIG. C Vignette de garantie

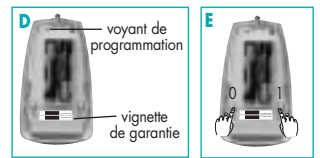
- Détachez la partie prédécoupée amovible de la vignette de garantie située sous le logement à piles (capot arrière enlevé) et collez la sur la demande d'extension de garantie fournie avec les documents de la centrale.
- Si vous complétez un système, utilisez la demande d'extension de garantie fournie avec ce produit.



### FIG. D Alimentation

Positionnez les 2 piles dans leur logement en respectant le sens de branchement.

- ⚠ Le clignotement régulier des voyants rouges est normal tant que le détecteur n'est pas clipsé sur son socle.



### FIG. E Codez votre détecteur

#### ■ Programmation du code radio personnalisé

- 1 Cochez sur la 1<sup>re</sup> ligne du tableau ci-dessous les cases correspondant au choix du code radio personnalisé de votre centrale (§ Choix du code radio du guide de pose).

	1	2	3	4	5	6	7	8	9	10
Code radio personnalisé										
Code détecteur										

- 2 Ecrivez sur la 2<sup>e</sup> ligne un "0" (zéro) au dessous de chaque croix.

- 3 Complétez les cases vides de la 2<sup>e</sup> ligne par des "1" (un).

- 4 Programmez votre code radio comme indiqué ci-dessous :

Débutez la programmation en appuyant en même temps sur les 2 touches **0** et **1** jusqu'à extinction du voyant.

Tapez la succession de **10 appuis courts** correspondant au code détecteur.

Validez la programmation en appuyant en même temps sur les 2 touches **0** et **1** jusqu'à extinction du voyant. Le voyant s'éclaire ensuite 5 s pour signaler une programmation correcte.

- ⚠ En cas d'erreur de programmation, le voyant rouge de programmation clignote rapidement. Vous devez recommencer la programmation depuis le début. A la fin de la programmation, le clignotement régulier des voyants est normal, il cessera dès que l'appareil sera fixé définitivement sur son socle.

#### ■ Test du code radio personnalisé

- ➡ Si vous complétez votre système, vous devez au préalable passer la centrale en mode test pour effectuer ce test. Reportez vous au guide de pose de votre système d'alarme.

- 1 Appuyez brièvement sur la touche test de votre détecteur

- 2 Vérifiez que la centrale émet :

- un message sonore avec éclairage d'un voyant sur la centrale,
- ou énonce un message vocal "Intrusion Groupe X".

Si votre centrale ne réagit pas comme prévu, reprenez d'abord le codage de votre détecteur. Si le problème persiste, reprenez le codage de votre centrale et essayez à nouveau.

#### ■ Affectation de la zone ou du groupe et choix de la sensibilité

- ➡ Les détecteurs sont affectés en usine à la "zone 1" ou au "groupe 1 immédiat" avec une sensibilité normale (DM220X) ou maximale (DM320X).

Vous pouvez modifier cette affectation selon le tableau ci-dessous.

Le 3<sup>e</sup> chiffre du code de la zone ou du groupe permet de choisir la sensibilité :

- **0** pour une sensibilité maximale : **obligatoire** pour le DM320X,
- **1** pour une sensibilité normale : conseillé avec le détecteur DM220X.

Zone ou Groupe	Fonctionnement du détecteur de mouvement		Code de la zone ou du groupe	Choix de la sensibilité
	centrale en mode Partielle/ Totale	centrale en mode Groupes indépendants		
Zone 1 ou Groupe 1 immédiat	Actif en Marche Partielle et en Marche Totale	Actif en Marche Groupe 1	<b>0 0 0 0</b>	Maximale
	Déclenchement immédiat	Déclenchement immédiat	<b>0 0 1 0</b>	Normale
Zone 2 ou Groupe 1 temporisé	Actif en Marche Partielle et en Marche Totale	Actif en Marche Groupe 1	<b>0 1 0 0</b>	Maximale
	Déclenchement immédiat ou temporisé	Déclenchement immédiat ou temporisé	<b>0 1 1 0</b>	Normale
Zone 3 ou Groupe 2 immédiat	Actif en Marche Totale	Actif en Marche Groupe 2	<b>1 0 0 0</b>	Maximale
	Inactif en Marche Partielle	Déclenchement immédiat	<b>1 0 1 0</b>	Normale
Zone 4 ou Groupe 2 temporisé	Actif en Marche Totale	Actif en Marche Groupe 2	<b>1 1 0 0</b>	Maximale
	Inactif en Marche Partielle	Déclenchement immédiat ou temporisé	<b>1 1 1 0</b>	Normale

- 1 Programmation du code de la zone ou du groupe et choix de la sensibilité

Débutez la programmation par un **1<sup>er</sup> appui** en même temps sur les 2 touches **0** et **1** jusqu'à extinction du voyant

Effectuez un **2<sup>e</sup> appui** en même temps sur les 2 touches **0** et **1** jusqu'à extinction du voyant

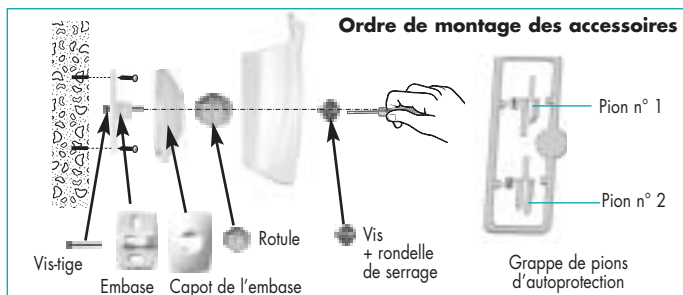
Tapez la succession de **4 appuis courts** correspondant au code de la zone ou du groupe

Validez la programmation en appuyant en même temps sur les 2 touches **0** et **1** jusqu'à extinction du voyant. Le voyant s'éclaire 5 s pour signaler une programmation correcte.

- ② Test de la zone ou du groupe affecté (centrale en mode test)  
Appuyez brièvement sur la touche test du détecteur et vérifiez la réaction correcte de la centrale.



## FIXATION ET TEST

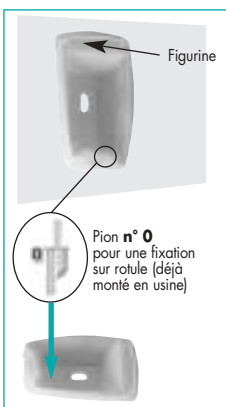


- ⚠ Pour des raisons de sécurité et de durée de vie des piles du détecteur, le montage du pion d'autoprotection est obligatoire. En cas d'oubli ou de montage incorrect de ce pion d'autoprotection, le voyant test du détecteur clignote en permanence quand celui-ci est clipsé sur son socle.

### ■ Fixation sur rotule

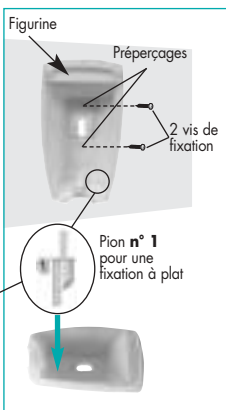
Si vous choisissez une fixation sur rotule, le pion d'autoprotection n° 0 est déjà positionné en usine dans son emplacement à l'intérieur du détecteur

- Positionnez au mur l'embase à l'endroit choisi pour repérer les 2 trous de perçage.
- Percez le mur.
- Insérez la vis-tige par l'arrière de l'embase et fixez l'embase.
- Positionnez le capot de l'embase.
- Assemblez les deux parties de la rotule.
- Insérez la rotule montée dans la vis-tige
- Positionnez le socle du détecteur de mouvement (une figurine indique le sens de montage).
- Vissez la vis de serrage sans forcer de façon à pouvoir ajuster l'orientation du détecteur.
- Positionnez le détecteur de mouvement sur son socle et orientez-le approximativement.



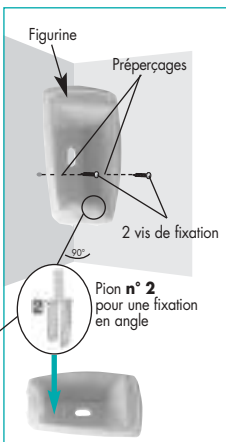
### ■ Fixation à plat

- Pré-percez le socle du détecteur de mouvement aux 2 points de préperçages.
- Positionnez le socle au mur à l'endroit choisi pour repérer les trous de perçage (une figurine indique le sens de montage)
- Percez le mur et fixez le socle.
- Retirez le pion n° 0 d'autoprotection positionné en usine.
- Détachez le pion d'autoprotection n° 1 de la grappe fournie.
- Positionnez le pion d'autoprotection dans son emplacement.
- Positionnez le détecteur de mouvement sur son socle.



### ■ Fixation en angle

- Pré-percez le socle du détecteur de mouvement aux 2 points de préperçages.
- Positionnez le socle au mur à l'endroit choisi pour repérer les trous de perçage (une figurine indique le sens de montage)
- Percez le mur et fixez le socle.
- Retirez le pion n° 0 d'autoprotection positionné en usine.
- Détachez le pion d'autoprotection n° 2 de la grappe fournie.
- Positionnez le pion dans son emplacement.
- Positionnez le détecteur de mouvement sur son socle.

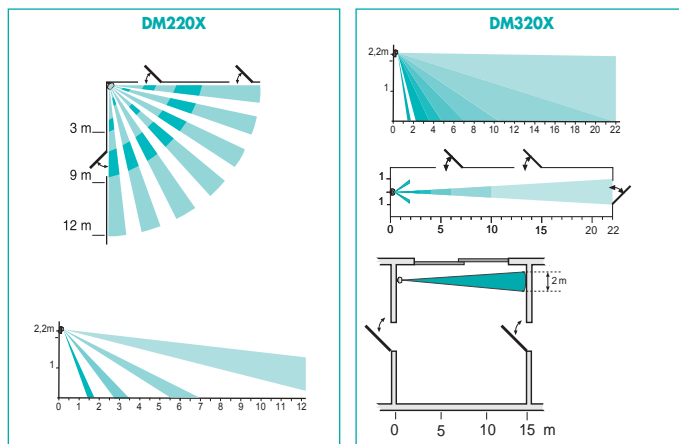


### ■ Orientation et test (centrale en mode test)

- Appuyez brièvement sur la touche test du détecteur. Le voyant test (derrière la lentille) s'éclaire durant l'appui, une période de test de 90 secondes est enclenchée.
- Vérifiez la réaction de la centrale.
- Passez une ou plusieurs fois devant le détecteur : le voyant test s'allume pour vous signaler chaque détection. Si l'orientation de votre détecteur ne vous satisfait pas vous pouvez l'améliorer grâce à sa rotule multidirectionnelle.
- Une fois le réglage d'orientation terminé, pour une fixation sur rotule, ouvrez le boîtier du détecteur et bloquez la rotule en vissant à fond la vis de serrage.

**Après la période de test, le détecteur se mettra en fonctionnement normal, le voyant ne s'éclairera plus lors de chaque détection.**

- Faites un essai réel du système.



## CHANGEMENT DES PILES

La centrale signale le défaut de pile du détecteur de mouvement lors de la mise en marche. Pour identifier le détecteur en défaut, appuyez sur chaque bouton test ; si le voyant ne s'éclaire pas, la pile est à changer. Pour cela :

- munissez-vous d'une télécommande,
- ouvrez le boîtier du détecteur en appuyant en même temps sur la touche Arrêt de la télécommande (§ Ouverture),
- ôtez les 2 piles usagées et attendez 2 minutes avant de connecter les nouvelles piles (toutes les programmations initialement effectuées restent mémorisées),
- placez les 2 nouvelles piles alcalines LR03 - 1,5 V dans leur logement en respectant le sens de branchement indiqué au fond du support des piles,
- refermez le détecteur,
- attendez 90 s (stabilisation de la lentille de détection),
- appuyez sur la touche test et vérifiez la zone de couverture, le voyant rouge s'éclaire à chaque détection.

⚠ Il est impératif de remplacer les piles fournies par des piles alcalines du même type. Vous êtes priés de jeter les piles usagées dans des poubelles prévues à cet effet.



**ATRAL**

**CE**

DÉCLARATION DE CONFORMITÉ

Fabricant : ATRAL S.A.  
Adresse : rue du Pré-de-l'Orme - F-38926 Crolles Cedex - France  
Type de produit : Détecteur de mouvement  
Marque : Diagraal

Nous déclarons sous notre seule responsabilité que les produits auxquels se réfèrent cette déclaration sont conformes aux exigences essentielles des directives suivantes :

- Directive R&TTE : 99/5/CE
- Directive EMC : 89/336/CEE
- Directive Basse Tension : 73/23/CE

conformément aux normes européennes harmonisées suivantes :

Références produits	DM220X	DM320X
EN 300 220-3 : 2000	X	X
EN 300 330-2 : 1998		
EN 300 440-2 : 2002		
EN 50 130-4 : 2003	X	X
EN 55022 & 55024 : 2002		
EN 60950 : 2001	X	X
TBR 21 : 1998		

Ces produits peuvent être utilisés dans toute l'UE, l'EEA et la Suisse

Crolles, le 07/07/04

Signature : Directeur Développement et Marketing Produits