

# DÉTECTEURS DE MOUVEMENT



DM220X  
DM320X



## CARACTÉRISTIQUES

Ces détecteurs sont **uniquement compatibles avec les centrales DIAGRAL TwinPass® (2 antennes).**

- DM220X : - surveillance des pièces principales (salle à manger, chambres...),  
- 19 faisceaux, portée 12 m avec un angle de 90°,  
- déclenchement à la coupure de 2 faisceaux.
- DM320X : - surveillance des pièces étroites (couloir, ...) ou baies vitrées,  
- 9 faisceaux, portée 22 m avec un angle de 12°,  
- déclenchement à la coupure d'un seul faisceau.
- 2 ans d'autonomie avec les 2 piles alcalines LR03 - 1,5 V fournies en usage domestique courant (la durée de cette autonomie peut être réduite en fonction du lieu d'installation).
- Température de fonctionnement : -10°C à +55°C.

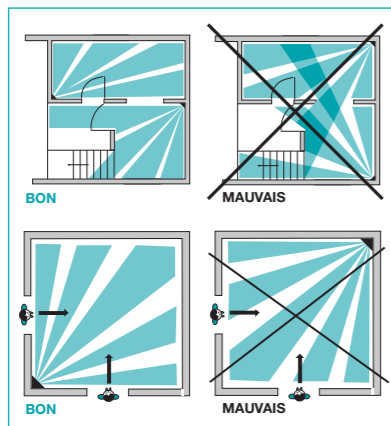
## PRÉCAUTIONS DE POSE

### Placez votre détecteur :

- à l'intérieur de votre habitation,
  - à une hauteur de 2,20 m environ,
  - perpendiculairement aux issues à protéger,
  - de manière à ce que son espace protégé ne croise pas celui d'un autre détecteur.
- Il est préférable de protéger l'accès à la centrale par un détecteur de mouvement.

### Ne placez pas votre détecteur :

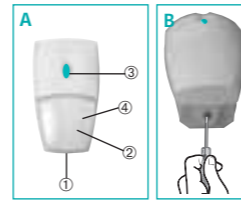
- en face ou au dessus d'une surface pouvant s'échauffer rapidement (cheminée...),
- en face d'une baie vitrée,
- orienté vers l'extérieur de votre habitation,
- directement sur une paroi métallique.



## MISE EN ŒUVRE

### FIG. A Vue de face

- Vis de verrouillage.
- Lentille de détection.
- Touche test.
- Voyant test (derrière la lentille).



### FIG. B Ouverture (centrale en mode test)

Ouvrez le boîtier en desserrant la vis de verrouillage.

### FIG. C Vignette de garantie

- Détachez la partie prédécoupée amovible de la vignette de garantie située sous le logement à piles (capot arrière enlevé) et collez la sur la demande d'extension de garantie fournie avec les documents de la centrale.
- Si vous complétez un système, utilisez la demande d'extension de garantie fournie avec ce produit.



### FIG. D Alimentation

Positionnez les 2 piles dans leur logement en respectant le sens de branchement.

- Le clignotement régulier des voyants rouges est normal tant que le détecteur n'est pas clipsé sur son socle.



### FIG. E Codez votre détecteur

#### ■ Programmation du code radio personnalisé

- Cochez sur la 1<sup>re</sup> ligne du tableau ci-dessous les cases correspondant au choix du code radio personnalisé de votre centrale (§ Choix du code radio du guide de pose).

|                         |   |   |   |   |   |   |   |   |   |    |
|-------------------------|---|---|---|---|---|---|---|---|---|----|
| Code radio personnalisé | 1 | 2 | 3 | 4 | 5 | 6 | 7 | 8 | 9 | 10 |
| Code détecteur          |   |   |   |   |   |   |   |   |   |    |

- Ecrivez sur la 2<sup>e</sup> ligne un "0" (zéro) au dessous de chaque croix.
- Complétez les cases vides de la 2<sup>e</sup> ligne par des "1" (un).
- Programmez votre code radio comme indiqué ci-dessous :

Débutez la programmation en appuyant en même temps sur les 2 touches **0** et **1** jusqu'à extinction du voyant.

Tapez la succession de **10 appuis courts** correspondant au code détecteur.

Validez la programmation en appuyant en même temps sur les 2 touches **0** et **1** jusqu'à extinction du voyant. Le voyant s'éclaire ensuite 5 s pour signaler une programmation correcte.

- En cas d'erreur de programmation, le voyant rouge de programmation clignote rapidement. Vous devez recommencer la programmation depuis le début. A la fin de la programmation, le clignotement régulier des voyants est normal, il cessera dès que l'appareil sera fixé définitivement sur son socle.

#### ■ Test du code radio personnalisé

Si vous complétez votre système, vous devez au préalable passer la centrale en mode test pour effectuer ce test. Reportez vous au guide de pose de votre système d'alarme.

- Appuyez brièvement sur la touche test de votre détecteur
- Vérifiez que la centrale émet :
  - un message sonore avec éclairage d'un voyant sur la centrale,
  - ou énonce un message vocal "Intrusion Groupe X".

Si votre centrale ne réagit pas comme prévu, reprenez d'abord le codage de votre détecteur. Si le problème persiste, reprenez le codage de votre centrale et essayez à nouveau.

#### ■ Pour une centrale CBV800 et CBV900 : affecter la zone ou le groupe

Les détecteurs sont affectés en usine à la "zone1" ou au "groupe 1 immédiat" avec une sensibilité normale (DM220X) ou maximale (DM320X).

Vous pouvez modifier cette affectation selon le tableau ci-dessous.

Le 3<sup>e</sup> chiffre du code de la zone ou du groupe permet de choisir la sensibilité :

- 0** pour une sensibilité maximale : **obligatoire** pour le DM320X,
- 1** pour une sensibilité normale : **conseillé** avec le détecteur DM220X.

| Zone ou Groupe               | Fonctionnement du détecteur de mouvement      |                                       | Code de la zone ou du groupe | Choix de la sensibilité |
|------------------------------|---|---------------------------------------|------------------------------|-------------------------|
|                              | centrale en mode Partiel/Total                | centrale en mode Groupes indépendants |                              |                         |
| Zone 1 ou Groupe1 immédiat   | Actif en Marche Partielle et en Marche Totale | Actif en Marche Groupe 1              | 0 0 0 0                      | Maximale                |
|                              | Déclenchement immédiat                        | Déclenchement immédiat                | 0 0 1 0                      | Normale                 |
| Zone 2 ou Groupe1 temporisé  | Actif en Marche Partielle et en Marche Totale | Actif en Marche Groupe 1              | 0 1 0 0                      | Maximale                |
|                              | Déclenchement immédiat ou temporisé           | Déclenchement immédiat ou temporisé   | 0 1 1 0                      | Normale                 |
| Zone 3 ou Groupe 2 immédiat  | Actif en Marche Totale                        | Actif en Marche Groupe 2              | 1 0 0 0                      | Maximale                |
|                              | Inactif en Marche Partielle                   | Déclenchement immédiat                | 1 0 1 0                      | Normale                 |
| Zone 4 ou Groupe 2 temporisé | Actif en Marche Totale                        | Actif en Marche Groupe 2              | 1 1 0 0                      | Maximale                |
|                              | Inactif en Marche Partielle                   | Déclenchement immédiat ou temporisé   | 1 1 1 0                      | Normale                 |

Programmation du code de la zone ou du groupe et choix de la sensibilité

Débutez la programmation par un **1<sup>er</sup> appui** en même temps sur les 2 touches **0** et **1** jusqu'à extinction du voyant.

Effectuez un **2<sup>e</sup> appui** en même temps sur les 2 touches **0** et **1** jusqu'à extinction du voyant.

Tapez la succession de **4 appuis courts** correspondant au code de la zone ou du groupe.

Validez la programmation en appuyant en même temps sur les 2 touches **0** et **1** jusqu'à extinction du voyant. Le voyant s'éclaire 5 s pour signaler une programmation correcte.

#### Vérification

La centrale doit se trouver en mode test pour effectuer cette vérification.

Pour vérifier l'affectation du groupe ou de la zone, appuyer brièvement sur la touche test du détecteur et vérifier que la centrale :

- émet un message sonore avec éclairage d'un voyant sur la centrale,
- ou énonce le message vocal correspondant à l'affectation choisie.

Si la centrale ne réagit pas comme prévu, reprendre le codage du détecteur. Pour modifier ce réglage ultérieurement, renouveler la procédure d'affectation du détecteur à un groupe.

#### ■ Pour une centrale CBS1000 : affecter un numéro d'identification au détecteur d'ouverture

La programmation s'effectue à l'aide des boutons "0" et "1" du détecteur.

#### Choisir l'identification du détecteur

Choisir le n° du détecteur et remplir le tableau ci-dessous :

| N° des appuis        | Choix du n° (1 à 15) |   |   |   |   |   |   |
|----------------------|----------------------|---|---|---|---|---|---|
|                      | 1                    | 2 | 3 | 4 | 5 | 6 | 7 |
| Identification DM220 |                      |   |   |   |   |   | 1 |
| Identification DM320 |                      |   |   |   |   |   | 0 |

#### Affectation du numéro du détecteur

Pour affecter le numéro, composer :

Débutez la programmation par un **1<sup>er</sup> appui** en même temps sur les 2 touches **0** et **1** jusqu'à extinction du voyant.

Effectuez un **2<sup>e</sup> appui** en même temps sur les 2 touches **0** et **1** jusqu'à extinction du voyant.

Taper le code du détecteur (succession de **7 appuis courts**) correspondant au n° d'identification du détecteur à programmer.

Validez la programmation en appuyant en même temps sur les 2 touches **0** et **1** jusqu'à extinction du voyant. Le voyant s'éclaire 5 s pour signaler une programmation correcte.

| N°    | N° des appuis |   |   |   |   |   |
|-------|---------------|---|---|---|---|---|
|       | 1             | 2 | 3 | 4 | 5 | 6 |
| N° 1  | 1             | 0 | 1 | 1 | 1 | 0 |
| N° 2  | 1             | 0 | 1 | 0 | 1 | 0 |
| N° 3  | 1             | 0 | 0 | 1 | 1 | 0 |
| N° 4  | 1             | 0 | 0 | 0 | 1 | 0 |
| N° 5  | 1             | 1 | 1 | 1 | 0 | 0 |
| N° 6  | 1             | 1 | 1 | 0 | 0 | 0 |
| N° 7  | 1             | 1 | 0 | 1 | 0 | 0 |
| N° 8  | 1             | 1 | 0 | 0 | 0 | 0 |
| N° 9  | 1             | 0 | 1 | 1 | 0 | 0 |
| N° 10 | 1             | 0 | 1 | 0 | 0 | 0 |
| N° 11 | 1             | 0 | 0 | 1 | 0 | 0 |
| N° 12 | 1             | 0 | 0 | 0 | 0 | 0 |
| N° 13 | 0             | 1 | 1 | 1 | 0 | 0 |
| N° 14 | 0             | 1 | 1 | 0 | 0 | 0 |
| N° 15 | 0             | 1 | 0 | 1 | 0 | 0 |

Pour un fonctionnement correct du système, il est interdit d'attribuer un même numéro à plusieurs détecteurs. Si le numéro cité par la centrale lors du test est déjà utilisé, il faut impérativement le reprogrammer avec une identification différente.

#### Affectation du détecteur à un groupe

Par défaut, le groupe programmé est le groupe 1 immédiat. Cette affectation peut être modifiée par programmation à l'aide de la touche (BP2) de la centrale et de la touche test du détecteur.

Pour affecter le choix du groupe, composer :

Effectuer 1 à 4 appuis bref sur la touche "BP2" de la centrale.

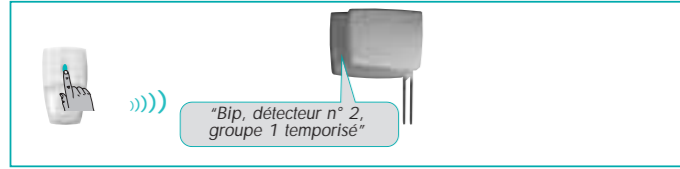
Maintenir un appui sur la touche "Test" du détecteur jusqu'à la réponse de la centrale.

La centrale confirme vocalement l'affectation du détecteur.

| Nombre d'appuis sur BP2 | Choix du groupe    | Centrale mode Partiel/Total                   | Centrale mode Groupes Indépendants |
|-------------------------|--------------------|---|------------------------------------|
| 1                       | Groupe 1 immédiat  | actif en Marche Partielle et en Marche Totale | actif en Marche Groupe 1           |
| 2                       | Groupe 1 temporisé |   |                                    |
| 3                       | Groupe 2 immédiat  | actif en Marche Totale                        | actif en Marche Groupe 2           |
| 4                       | Groupe 2 temporisé |   |                                    |

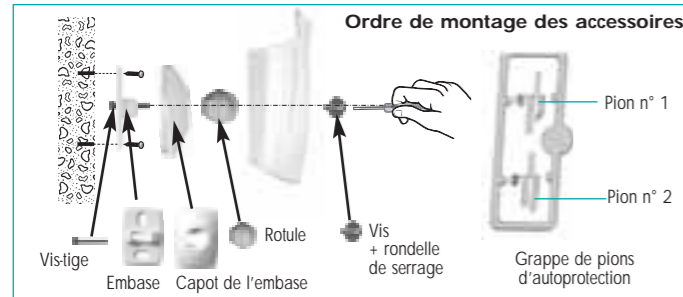
## Vérification

Pour vérifier l'affectation du détecteur, appuyer brièvement sur la touche test du détecteur et vérifier que la centrale énonce le message vocal correspondant à l'affectation choisie.



Si la centrale ne réagit pas comme prévu, reprendre le codage du détecteur.

## FIXATION ET TEST

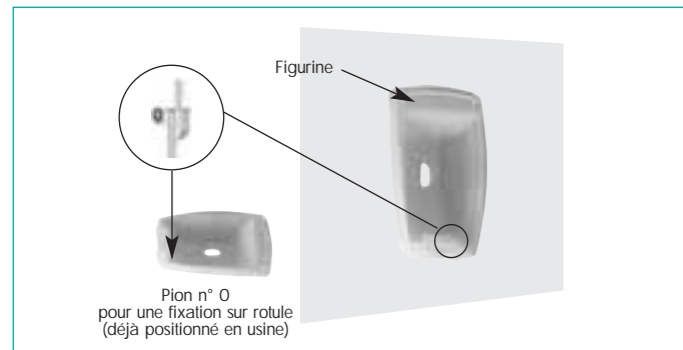


⚠ Pour des raisons de sécurité et de durée de vie des piles du détecteur, le montage du pion d'autoprotection est obligatoire. En cas d'oubli ou de montage incorrect de ce pion d'autoprotection, le voyant test du détecteur clignote en permanence quand celui-ci est clipsé sur son socle.

### ■ Fixation sur rotule

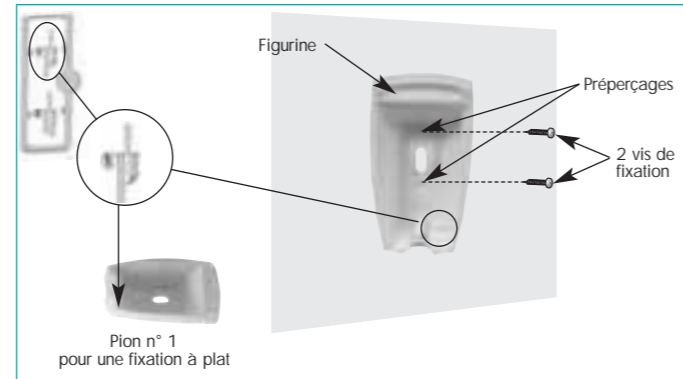
👉 Si vous choisissez une fixation sur rotule, le pion d'autoprotection **n° 0** est déjà positionné **en usine** dans son emplacement à l'intérieur du détecteur

- 1 Positionnez au mur l'embase à l'endroit choisi pour repérer les 2 trous de perçage.
- 2 Percez le mur.
- 3 Insérez la vistige par l'arrière de l'embase et fixez l'embase.
- 4 Positionnez le capot de l'embase.
- 5 Assemblez les deux parties de la rotule.
- 6 Insérez la rotule montée dans la vistige
- 7 Positionnez le socle du détecteur de mouvement (une figurine indique le sens de montage).
- 8 Vissez la vis de serrage sans forcer de façon à pouvoir ajuster l'orientation du détecteur.
- 9 Positionnez le détecteur de mouvement sur son socle et orientez-le approximativement.



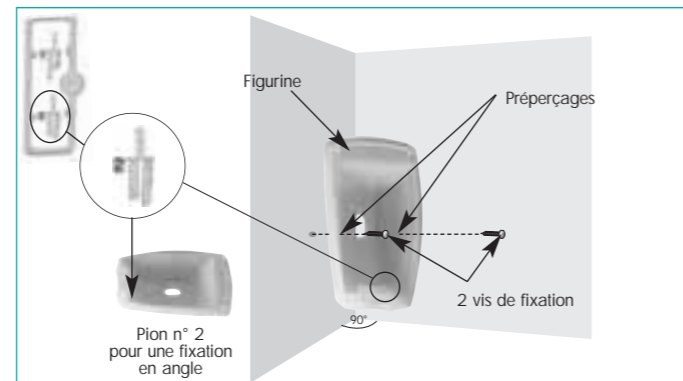
### ■ Fixation à plat

- 1 Pré-percez le socle du détecteur de mouvement aux 2 points de préperçages.
- 2 Positionnez le socle au mur à l'endroit choisi pour repérer les trous de perçage (une figurine indique le sens de montage)
- 3 Percez le mur et fixez le socle.
- 4 Retirez le pion n° 0 d'autoprotection positionné en usine.
- 5 Détachez le pion d'autoprotection **n° 1** de la grappe fournie.
- 6 Positionnez le pion d'autoprotection dans son emplacement.
- 7 Positionnez le détecteur de mouvement sur son socle.



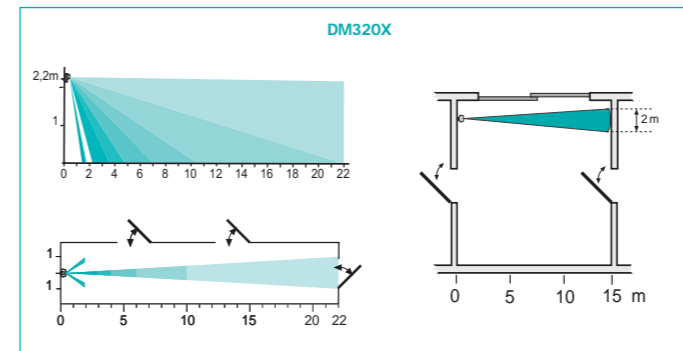
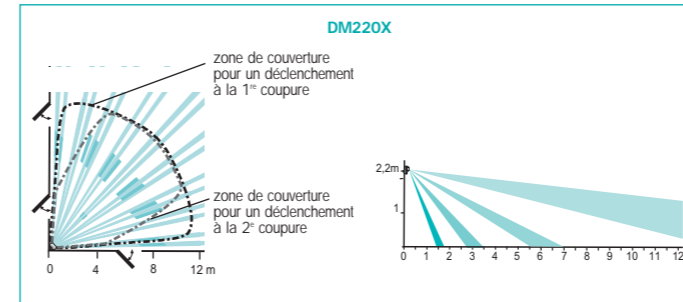
### ■ Fixation en angle

- 1 Pré-percez le socle du détecteur de mouvement aux 2 points de préperçages.
- 2 Positionnez le socle au mur à l'endroit choisi pour repérer les trous de perçage (une figurine indique le sens de montage)
- 3 Percez le mur et fixez le socle.
- 4 Retirez le pion n° 0 d'autoprotection positionné en usine.
- 5 Détachez le pion d'autoprotection **n° 2** de la grappe fournie.
- 6 Positionnez le pion dans son emplacement.
- 7 Positionnez le détecteur de mouvement sur son socle.



### ■ Orientation et test (centrale en mode test)

- 1 Appuyez brièvement sur la touche test du détecteur. Le voyant test (derrière la lentille) s'éclaire durant l'appui, une période de test de 90 secondes est enclenchée.
  - 2 Vérifiez la réaction de la centrale.
  - 3 Passez une ou plusieurs fois devant le détecteur : le voyant test s'allume pour vous signaler chaque détection. Si l'orientation de votre détecteur ne vous satisfait pas vous pouvez l'améliorer grâce à sa rotule multidirectionnelle.
  - 4 Une fois le réglage d'orientation terminé, pour une fixation sur rotule, ouvrez le boîtier du détecteur et bloquez la rotule en vissant à fond la vis de serrage.
- Après la période de test, le détecteur se mettra en fonctionnement normal, le voyant ne s'éclairera plus lors de chaque détection.**
- 5 Faites un essai réel du système.



## CHANGEMENT DES PILES

La centrale signale le défaut de pile du détecteur de mouvement lors de la mise en marche. Pour identifier le détecteur en défaut, appuyez sur chaque bouton test ; si le voyant ne s'éclaire pas, la pile est à changer. Pour cela :

- 1 munissez-vous d'une télécommande,
- 2 ouvrez le boîtier du détecteur en appuyant en même temps sur la touche **Arrêt** de la télécommande (§ Ouverture),
- 3 otez les 2 piles usagées et **attendez 2 minutes avant de connecter les nouvelles piles** (toutes les programmations initialement effectuées restent mémorisées),
- 4 placez les 2 nouvelles piles alcalines LR03 - 1,5 V dans leur logement en respectant le sens de branchement indiqué au fond du support des piles,
- 5 refermez le détecteur,
- 6 attendez 90 s (stabilisation de la lentille de détection),
- 7 appuyez sur la touche test et vérifiez la zone de couverture, le voyant rouge s'éclaire à chaque détection.

⚠ Il est impératif de remplacer les piles fournies par des piles alcalines du même type. Vous êtes priés de jeter les piles usagées dans des poubelles prévues à cet effet.

### DETECTEUR INFRAROUGE

Normes NF C 48-205 ou C 48-450  
NF C 48-255 ou C 48-456  
C 48-435  
NF EN 50130-4 et 5  
NF EN 60950 ou NF EN 60065

### MATERIELS DE SECURITE ELECTRONIQUES DETECTION D'INTRUSION



#### Exigences essentielles certifiées

MARQUE COMMERCIALE : **Diagral**  
REFERENCE DU PRODUIT : **DM220X**  
N° DE CERTIFICATION : **2610170191**

#### Type 1

Technologie : **infrarouge passif**  
Type de liaison au système : **radio**  
Autonomie : **2 années**  
Environnement : **intérieur humide**  
IP : **31 / IK : 02**  
Gamme de températures : **-10°C mini / +55°C maxi**

CNMIS SAS  
75017 PARIS  
Tél. : 33(0)1.53.89.00.40  
www.cnmis.org

AFAQ AFNOR Certification  
F - 93571 ST DENIS LA PLAINE CEDEX  
http://www.marque.nf.com



### DÉCLARATION DE CONFORMITÉ

Fabricant : **Hager Security SAS**  
Adresse : **F-38926 Crolles Cedex - France**

Type de produit : **Détecteur de mouvement**

Marque : **Diagral**

Nous déclarons sous notre seule responsabilité que les produits auxquels se réfèrent cette déclaration sont conformes aux exigences essentielles des directives suivantes :

- Directive R&TTE : 99/5/CE
- Directive EMC : 89/336/CEE
- Directive Basse Tension : 73/23/CE

conformément aux normes européennes harmonisées suivantes :

| Référence produit | DM220X | DM320X |
|-------------------|--------|--------|
| EN 300 220-3      | X      | X      |
| EN 300 330-2      |        |        |
| EN 300 440-2      |        |        |
| EN 50-130-4       | X      | X      |
| EN 55022 & 55024  |        |        |
| EN 60950          | X      | X      |
| TBR 21            |        |        |

Ces produits peuvent être utilisés dans toute l'UE, l'EEA et la Suisse

Crolles, le 07/07/04

Signature :  
Patrick Bernard  
Directeur Recherche et Développement