

Conditions de garantie

Garantie de cet appareil extensible à 5 ans à partir de la date d'achat (la facture ou le ticket de caisse faisant foi). La garantie légale contre toutes les conséquences des défauts ou vices cachés reconnus de l'appareil s'applique en tout état de cause.

Cette garantie s'applique dans les conditions des articles 1641 et suivants du code civil (France uniquement).

Elle couvre uniquement le remplacement des pièces défectueuses, la main d'œuvre et le port retour chez le client.

La société DELTA DORE ne pourra être tenue pour responsable des dommages causés par le non fonctionnement de l'appareil.

Sont exclus de la garantie :

- Les matériels dont le numéro de série a été détérioré, modifié ou effacé.
- Les matériels dont le raccordement ou l'utilisation n'a pas été exécuté conformément aux indications figurant sur l'appareil ou sur la notice.
- Les matériels modifiés sans accord préalable écrit du constructeur.
- Les matériels dont la détérioration ou défectuosité est due à une négligence ou un défaut d'entretien du client.

- Les matériels dont la détérioration ou défectuosité serait consécutive à des variations brutales de tension, à des chocs, à la foudre ou résulte de la force majeure.
- Les matériels dont l'autonomie sur piles serait inférieure aux valeurs indiquées.

Pour en bénéficier :

- Faites-nous parvenir votre appareil défectueux avec la preuve d'achat (ticket de caisse ou tampon du magasin avec date d'achat) dans son emballage d'origine, ou, à défaut, dans un emballage présentant toutes garanties de le préserver contre les chocs.
- Si vous avez déjà envoyé votre bon d'extension de garantie, veuillez nous le préciser ainsi que vos nom, prénom, adresse lors de l'envoi de l'appareil.
- Nous vous enverrons un appareil fonctionnel dans les plus brefs délais. Si la période d'immobilisation de l'appareil est supérieure à sept jours à compter de l'envoi ou du dépôt de l'appareil défectueux, la période d'immobilisation de l'appareil viendra s'ajouter à la période de garantie restant à courir.



DELTA DORE - Bonnemain - 35270 COMBOURG

En raison de l'évolution des normes et du matériel, les caractéristiques indiquées par le texte et les images de ce document ne nous engageant qu'après confirmation par nos services.

Bon de garantie



Pour étendre gratuitement la garantie de votre produit à 5 ans,

veuillez renvoyer ce bon d'extension dûment rempli (recto/verso), à l'adresse ci-dessous, dans un délai de 3 mois à partir de la date d'achat, accompagné d'une photocopie du ticket de caisse.

DELTA DORE - Extension de garantie - Bonnemain - 35270 COMBOURG

Clavier info-commande DELTAL (Ref. 6413207)

Numéro de série :

Date d'achat :

Magasin :

Renseignements à compléter au verso

Numéro de série



Deltal

Système d'alarme sans fil

Clavier info-commande

Réf. : 6413207

Présentation

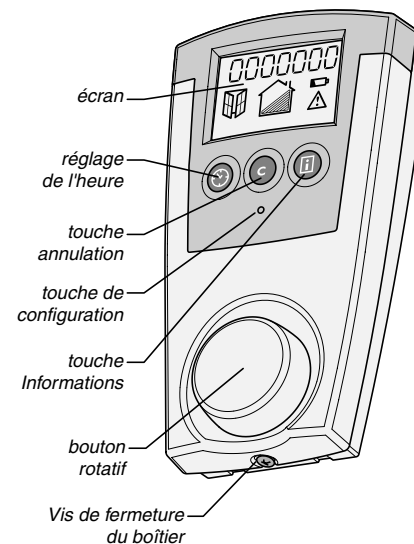
Nous vous remercions de nous avoir témoigné votre confiance en achetant ce clavier info-commande.

Associé à une centrale DELTAL, il vous informe de l'état du système et signale les portes ou les fenêtres ouvertes.

Avec son code d'accès, il permet la mise en marche zone par zone ou totale et l'arrêt de la surveillance.

Il lit les derniers événements intervenus, indique la température extérieure (si une sirène extérieure est installée avec le système) et permet de personnaliser le système.

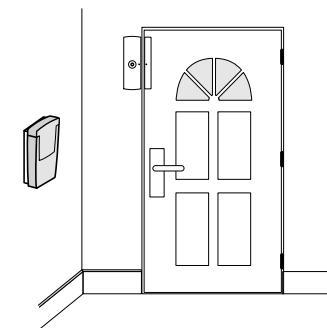
Pour des informations complémentaires sur le système DELTAL, reportez-vous à la notice de votre Pack DELTAL.



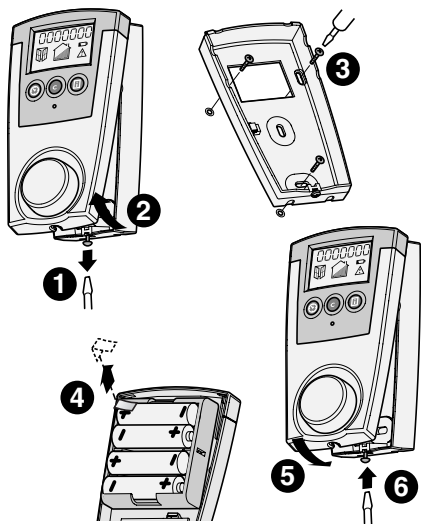
Emplacement

Il est conseillé d'installer le clavier info-commande près d'un des accès principaux (ex : porte d'entrée). Il doit être accessible à l'utilisateur et peut être fixé au mur à une hauteur d'environ 1,50 m.

Si le clavier de commande est installé à proximité d'un détecteur (ouverture ou mouvement), il faut choisir un déclenchement retardé lors de sa mise en service.



2700663 Rév. 1



Mise en service

Ouvrez le boîtier.
Fixez le socle du clavier au mur.
Enlevez la languette de protection des piles.
Refermez le boîtier.

Piles usées : l'écran du clavier affiche dès que les piles sont usées.

Pour remplacer les piles :

- mettez la centrale en mode MAINTENANCE (trappe ouverte),
- ouvrez le boîtier du clavier,
- changez les piles en respectant leur sens,
- refermez le boîtier du clavier.

Ajouter le clavier au système

La centrale doit être en mode MAINTENANCE (trappe ouverte).

Pour préparer la centrale avant d'ajouter le clavier :

- appuyez 5 secondes sur la touche ON de la télécommande,
- la centrale émet un BIP.

Pour déclarer le clavier à la centrale :

- appuyez sur le bouton rotatif du clavier puis sur la touche de configuration,
- la centrale émet un BIP,
- le clavier info-commande émet un BIP.
- appuyez sur la touche OFF de la télécommande.

Test de la portée radio

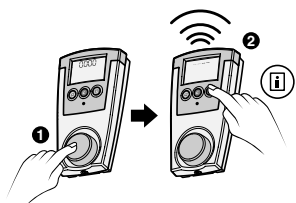
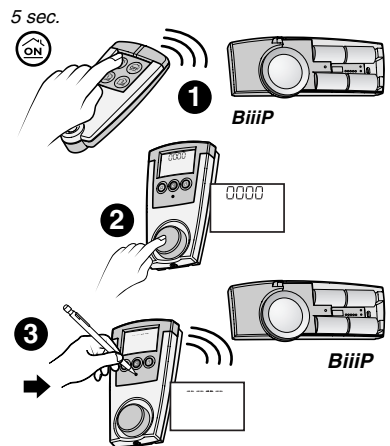
La centrale doit être en mode MAINTENANCE (trappe ouverte).

Appuyez sur le bouton rotatif, puis appuyez sur la touche .

La centrale émet un BIP.

Le dialogue entre le clavier info-commande et la centrale est bon.

Refermez le boîtier de la centrale.



Caractéristiques

- Alimentation : 4 piles alcalines 1,5V de type LR6 (fournies)
- Autonomie de 3 ans en utilisation normale
- Portée radio de 200 à 300 mètres en champ libre
- Fréquence radio : 868 MHz
- Autoprotection à l'ouverture et à l'arrachement
- Utilisation en intérieur exclusivement
- Température de fonctionnement : de +5°C à +40°C
- Dimensions : 78 x 143 x 33 mm
- Poids (avec piles) : 250 gr.

Déclaration CE

DECLARATION DE CONFORMITE D'UN EQUIPEMENT RADIOELECTRIQUE
DECLARATION OF CE CONFORMITY (DIRECTIVE R&TTE 1999/5/CE)

CE 0536

Identification des produits :

Marque : Gamme DELTAL / DELTA DORE

Nature de l'application : Alarme

Code produits	Réf commerciales	Code produits	Réf commerciales
6411104	Centrale DELTAL 2.00	6413208	Télécommande 2.1 DELTAL
6411105	Centrale DELTAL 4.00	6413209	Télécommande 4.1 DELTAL
6412203	Détecteur mouvement DELTAL	6413210	Médillon alerte DELTAL
6412204	Détecteur ouverture DELTAL	6415203	Sirène extérieure flash DELTAL
6413206	Clavier de commande DELTAL	6415204	Sirène extérieure DELTAL
6413207	Clavier info-commande DELTAL	6414102	Transmetteur DELTAL

Déclarons que le produit (declare that the product) décrits ci-dessus est en conformité avec les exigences essentielles applicables de la directive R&TTE1999/5/CE :

Norme de sécurité électrique appliquée :

Article 3.1 a : (protection de la santé et sécurité des utilisateurs)
NF EN 60950 (jan 1993) + A1 (mars 1993) + A2 (oct 1993) + A3 (juil 1997) + A4 (sept 97)

Normes CEM appliquées :

Article 3.1b : (exigences de protection en ce qui concerne la compatibilité électromagnétique) ETS 300-683 (1997) / R&TTE - EN 301489_3 (juil 2000) NF EN 50130_4 (avril 1995) + A1 (1998)

Norme RADIO appliquée

Article 3.2 : (utilisation efficace du spectre radioélectrique, afin d'éviter les interférences dommageables)
EN 300-220_3 V1.1.1 (sept 2000)

Norme Téléphonie appliquée / Produit concerné :

Transmetteur téléphonique (6414102)
Article 3.3 : TBR21 de janvier 1998
Guide EG 201 121 V1.1.2 de juillet 1998

Déclarons que les essais radio essentiels ont été effectués

(Declare that the essential radio tests have been done)
Numéro d'identification : 0536

Attestation de conformité CE :

Nous déclarons que ce produit est conforme à la directive CEE 89/336

Bon de garantie

Nom : Prénom :

Adresse :

Code postal : Ville :

Tél. : E-mail :

Age : 20/34 ans 35/44 ans 45/59 ans 60 ans et +

Famille : 1 personne 2 3 4 et +

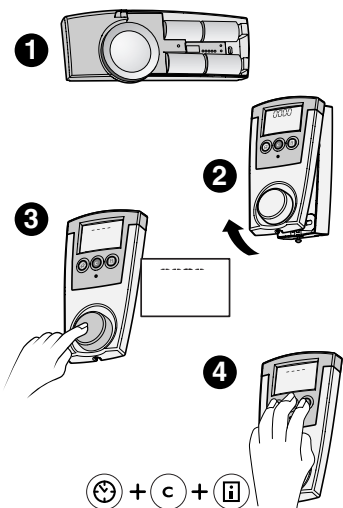
Habitation : Maison Appartement Autre

Installation chauffage : Chaudière Chauffage électrique Autre

Êtes-vous équipé d'un système de gestion de votre chauffage (programmeur, thermostat programmable) ? oui non

Vous bénéficiez d'un droit d'accès et de vérification aux informations vous concernant (art. 26 et 27 de la loi du 06/01/78). Les données ainsi collectées pourront être transmises aux filiales du groupe DELTA DORE. Si vous ne souhaitez pas recevoir de propositions commerciales de ces sociétés, cochez la case ci-contre.

Vous avez perdu le code d'accès du clavier



Pour passer la centrale en mode MAINTENANCE :

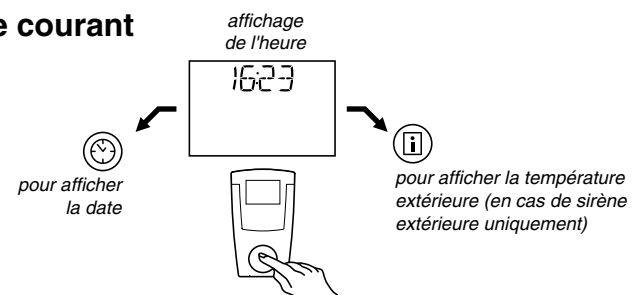
- appuyez simultanément durant 5 secondes sur les touches ON et OFF de la télécommande,
- ouvrez la trappe piles de la centrale.

Pour remplacer le code d'accès par le code initial 1234 :

- ouvrez le boîtier du clavier et enlevez le produit du socle,
- appuyez sur le bouton rotatif (-- -- doit s'afficher) puis appuyez simultanément sur les 3 touches HORLOGE, C et INFO.

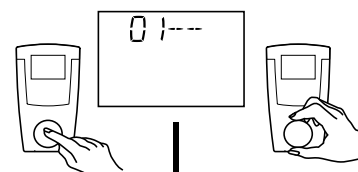
Utilisation du clavier info-commande

Affichage courant

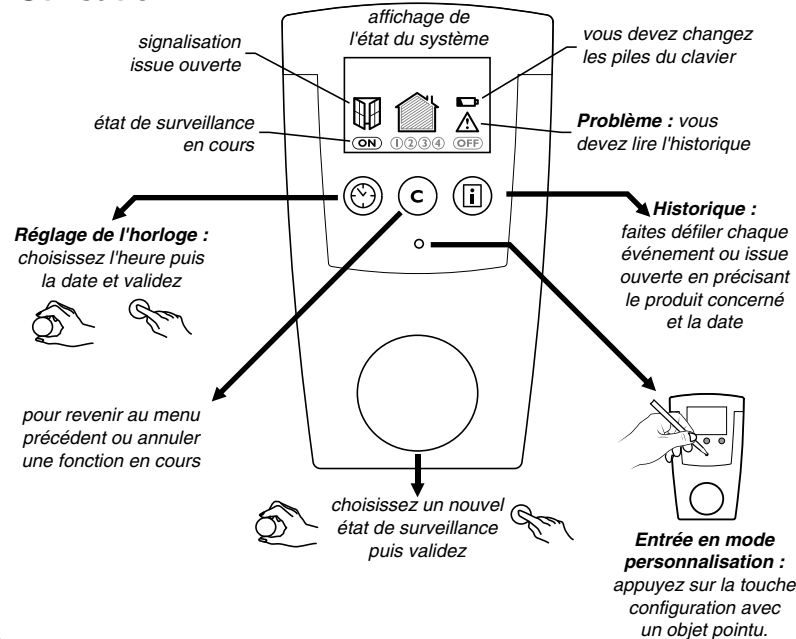


Code d'accès

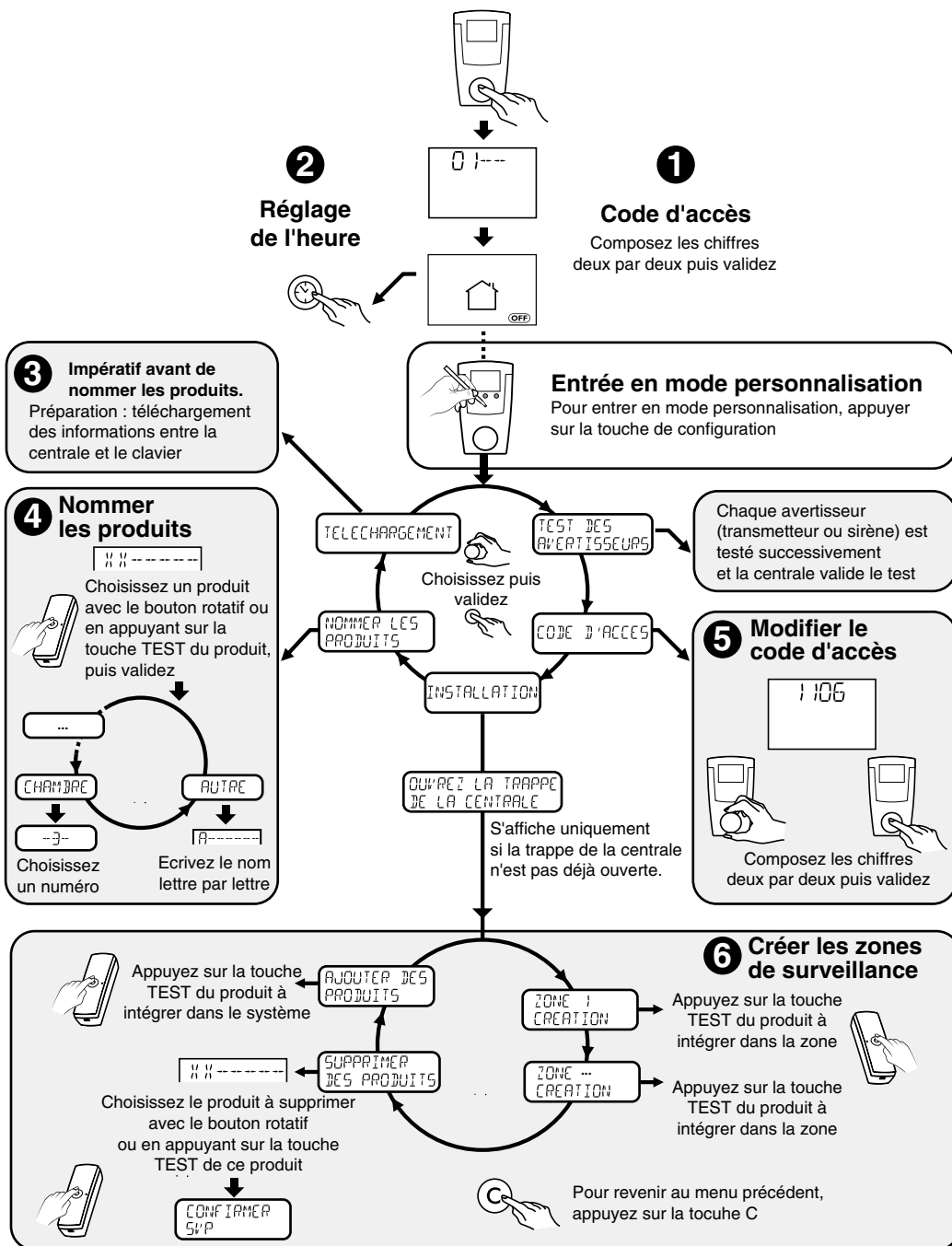
Composez les chiffres deux par deux puis validez



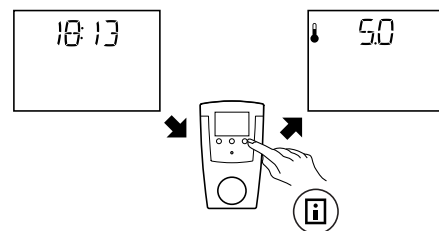
Utilisation



Personnaliser le clavier info-commande



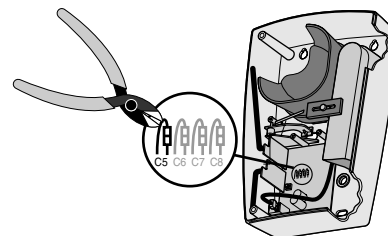
Consultation de la température extérieure



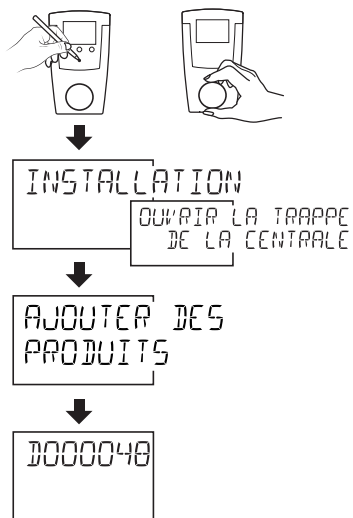
Cette fonction n'est accessible que si vous avez une sirène extérieure présente sur l'installation.

Sans composer le code d'accès, appuyez sur la touche **i**.

La température extérieure s'affiche sur l'écran.



Si plusieurs sirènes cohabitent sur une même installation, il est nécessaire de couper le strap "C5" des sirènes supplémentaires afin qu'une seule mesure de température extérieure soit prise en compte par le clavier info-commande.



Ajouter un produit

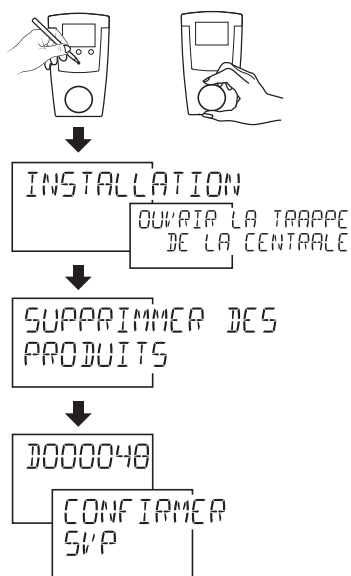
Entrez le code d'accès, appuyez sur la touche de configuration et sélectionnez le menu "Installation".
Appuyez sur le bouton rotatif.
Le message "Ouvrir la trappe de la centrale" ne s'affiche que lorsque la trappe de la centrale n'est pas déjà ouverte.

Sélectionnez le menu "Ajouter des produits" puis validez.

Appuyez sur le bouton TEST du produit à ajouter.

Un code apparaît et la centrale émet un bip pour confirmer l'enregistrement du produit par le système.

Pour sortir de ce mode, appuyez sur la touche **C**.



Supprimer un produit

Entrez le code d'accès, appuyez sur la touche de configuration et sélectionnez le menu "Installation".
Appuyez sur le bouton rotatif.
Le message "Ouvrir la trappe de la centrale" ne s'affiche que lorsque la trappe de la centrale est déjà ouverte.

Sélectionnez le menu "Supprimer des produits" puis validez.

Choisissez le produit à supprimer en tournant le bouton ou en appuyant directement sur le bouton du produit.

Appuyez sur le bouton pour valider la suppression.

Pour sortir de ce mode, appuyez sur la touche **C**.


1 Entrer le code d'accès

Avant toute manipulation sur le clavier, il faut entrer le code d'accès (3 essais).
À la 1ère mise en service, le code est 1234.

Appuyez sur le bouton rotatif, puis composez le code (4 chiffres) en tournant le bouton.

Appuyez sur le bouton rotatif pour valider.

2 Mettre à l'heure

Entrez le code d'accès, appuyez sur la touche  puis réglez l'heure et la date en faisant tourner le bouton et en appuyant pour valider.

3 Téléchargement

Appuyez sur la touche de configuration et sélectionnez le menu "Téléchargement" par rotation du bouton.

Appuyez pour valider.

Un décompte commence.

Une fois le décompte fini, sélectionnez le menu désiré.

4 Modifier le code

Entrez le code d'accès, appuyez sur la touche de configuration et sélectionnez le menu "Code d'accès".

Appuyez pour valider le choix du menu, puis composez le nouveau code d'accès (4 chiffres), en faisant tourner le bouton et en appuyant pour valider et sortir du mode de réglage.

5 Nommer les produits

Après avoir effectué un téléchargement, choisissez le menu "Nommer les produits". Appuyez sur le bouton rotatif puis sélectionnez le produit à renommer (ex : CS00012). Un appui sur le bouton rotatif signale le type de produit sélectionné (ex : Centrale, détecteur d'ouverture, clavier...).

Appuyez à nouveau sur le bouton rotatif pour nommer le lieu en choisissant dans une liste (Atelier, Bureau, Cave...) :

- **si le libellé convient**, validez en appuyant sur le bouton rotatif puis sélectionnez un numéro si nécessaire (choisir "0" si pas de numéro).
- **si le libellé ne convient pas**, choisissez "Autre" puis entrez le libellé désiré (lettre par lettre, 7 caractères maximum).

Important : Si vous choisissez "Autre", le message vocal du transmetteur téléphonique ne précisera pas de libellé.

6 Créer les zones

Après avoir effectué un téléchargement, choisissez le menu "Installation" avec le bouton rotatif, puis appuyez pour valider. Sélectionnez le menu "Création zone X" (exemple : zone 1) avec le bouton rotatif, puis appuyez pour valider.

L'écran affiche XX-- -- -- --.

Appuyez sur la touche de chacun des éléments à attribuer à la zone.

Exemple : la zone 1 représente la protection périmétrique uniquement.

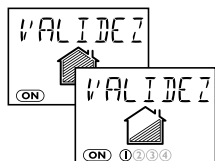
Appuyez sur les touches des détecteurs d'ouverture.

La centrale émet un BIP à chaque produit sélectionné.

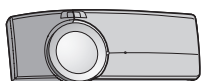
Une fois tous les produits de la zone sélectionnés, appuyez sur la touche **C** pour revenir au menu "Création zone X". Recommencez les opérations précédentes pour les autres zones de fonctionnement.

Composez le code d'accès

Choisissez la mise en marche souhaitée



Validez



BiiiiP, BiiiiP...

Le clavier confirme le choix



Mettre en marche la surveillance

Composez le code d'accès et validez. Sur l'écran, le symbole MAISON VIDE indique que le système est en arrêt. Par rotation du bouton, choisissez le type de marche souhaitée (totale ou par zone, exemple : zone 1). Validez en appuyant sur le bouton.

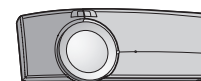
Attention : si vous êtes en marche sur une des zones, vous ne pouvez mettre en marche directement une autre zone, vous devez impérativement mettre soit en marche totale (ON), soit en arrêt (OFF).

Composez le code d'accès

Choisissez l'arrêt



Validez



BiiiiP, BiiiiP...

Le clavier confirme le choix



Arrêter la surveillance

Composez le code d'accès et validez. Sur l'écran, les symboles ON et MAISON indiquent que le système est en marche. Par rotation du bouton, choisissez le mode OFF (arrêt). Validez en appuyant sur le bouton.

Arrêt sous la contrainte

Cette fonction permet de laisser croire à un éventuel agresseur que vous composez le bon code d'accès tout en déclenchant un appel discret (pas de signalisation sonore) avec le transmetteur téléphonique.

Pour cela, **rajoutez 1 au premier chiffre de votre code d'accès.**
Exemple : Code d'accès "1234", code sous la contrainte "2234".

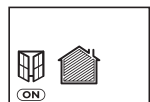
Marche forcée

Lors de la mise en surveillance du système, si un détecteur d'ouverture est déclaré actif (ex : fenêtre d'étage ouverte...), la centrale émet des BIPS signalant le défaut ISSUE OUVERTE et ne prend pas en compte la commande de mise en surveillance.

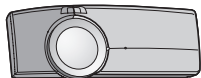
Pour forcer la mise en surveillance il faut, dans les 10 secondes qui suivent la validation, appuyer à nouveau sur le bouton rotatif pour forcer la mise en marche.

Composez le code d'accès

Mettez en marche la surveillance



La centrale signale un problème





BiiiiP, BiiiiP...





Appuyez à nouveau sur le bouton rotatif pour forcer la marche


Consultation des événements

Vous venez de composer votre code d'accès. Sur l'écran, le symbole  indique qu'un événement est survenu.

Appuyez sur la touche  pour consulter les événements.

Par appuis successifs sur la touche , vous faites défiler les événements et leurs caractéristiques : type de détecteur, nom, date et heure... En fin de consultation, l'écran affiche le message "Effacement".

Appuyez sur la touche  pour effacer tous les événements.

Si le défaut est toujours présent sur l'installation (exemple : défaut pile ou défaut ligne téléphonique), le symbole  réapparaîtra.

